

Kyrkplatsen i Eskilsäter

Tidigare kyrkor i Eskilsäter kan alla ha legat på samma plats som den nuvarande. Under kyrkans nuvarande kor har konstaterats spår av ett äldre kor med absid. Det härrör från romansk tid – perioden omkring år 1050 till senare delen av 1200-talet. Under kyrkans södra mur har man hittat ett brandlager som kan tyda på att en äldre träkyrka funnits på platsen innan den första stenkyrkan byggdes, vilket sannolikt skedde på 1100-talet.

Eskilsäter är den enda kyrkan i Värmland med ett kvarvarande medeltida torn. Tornets äldsta, nedre del med sin raka murtrappa antyder att tornet blivit byggt före 1350.

I Värmland finns bara ett drygt tiotal stenkyrkor av medeltida ursprung. De är alla belägna nära Väner, från Värmlandsnäs i väster till Ölme i öster. De som dateras till äldre medeltid är Eskilsäter, Millesvik, Botilsäter, Gillberga, Nedre Ullerud och Östra Fågelvik. Byggnadsaktiviteterna förefaller ha varit låga i tiden från 1350 fram till medeltidens utgång på 1500-talet. Ingen värmländsk stenkyrka kan dateras till yngre medeltid.

Närheten till Västergötland förklarar de tidiga stenkyrkorna. Under senare tid har en romansk stenkyrka med absid konstaterats vid arkeologisk undersökning på Lurö. Ön ligger i Väner, halvvägs till Västergötland från Värmlandsnäs räknat, och är förknippad med traditioner om kloster. Stråket över Väner och Lurö har tidigt haft betydelse, även under medeltiden som led för pilgrimer som färdades till och från norska Nidaros/Trondheim.



Äldre interiörbild från Eskilsäters kyrka. Bänkarna utbyttes på 1950-talet. Foto: Eskilsäters församling

Kyrkvägar till historien

Syftet med projektet är att synliggöra kyrkohistoria och lokalhistoria genom info-material och t ex studiecirkel, föredrag, bygdevandringar och rundtursupplägg samt att dokumentera eventuellt tidigare okänt material.

En viktig uppgift för projektet är att se närmare på muntliga traditioner och andra spår av historia. Förhoppningsvis leder det till kunskapsförnyelse och bidrar till ökat intresse för bygdens kulturarv. Denna folder lyfter fram intressanta frågeställningar och ämnen som kan studeras vidare.

Den som vill veta mer är välkommen att kontakta Eskilsäters Församling.

Eskilsäters Församling
Säffle Pastorat
Box 97, 661 22 SÄFFLE
Tel 0533 - 69 13 00
E-post: seffle.pastorat@svenskakyrkan.se

Producent: COMCON, Arvika. Foto: Arkivfotografen. Typset: Arvika Grafiska i Värmland AB, 2017.

Sockennamnet

Sockennamnet Eskilsäter antas vara det ursprungliga namnet på nuvarande Byn och Prästgården. Kyrkan och socknen har fått namn efter den gård på vars mark kyrkan byggdes. Första gången Eskilsäter påträffas i skrift är 1330 i räkenskaper förda av påvens sändebud i Norden, Petrus Gervasii. I en förteckning över olika avgifter till påvestolen för ett blivande korståg omnämnes både Eskilsäter (Eskisäter) och Millesvik.

Namnet Eskilsäter har en helt annan bakgrund än vad man kan tro vid första anblicken. "Eskisäter" syftar på "äske" i betydelsen askskog. Säter anger mer ett ställe, uppehållsort – eller en utmarksäng – än en fåbodsäter, som vi gärna tänker på idag. Dagens form Eskilsäter uppträder först i slutet av 1500-talet.

Därmed framstår den gamla sägnen, om att namnet avsåg prästen Eskil som sades ha byggt kyrkan med hjälp av ett troll eller en jätte, närmast som en folklig förklaringsägen. Sägner gick ut på att Eskil skulle förlora sin själ till trollet om han inte kunde komma på trollets namn före kyrkans fullbordan. Nu klarade prästen Eskil att få reda på trollets namn – Kinn – och därmed störtade trollet ner från bygget och slog ihjäl sig.

Allt är en parallell till sägnen om norske Olav den helige och trollet Skalle vid byggandet av Nidarosdomen. Berättelsernas gemensamma drag kan ha sin förklaring i att Eskilsäter låg vid en led som förde pilgrimer till och från Nidaros, där Olav den helige begravdes efter sin död vid Stiklestad 1030. Pilgrimsleden följde Värmlandsnäs och Byälven och Glafs fjorden norrut via Edskogsleden in i Norge.

En lokal tradition berättas av Erik Fernow. Arvid i Godås i Eskilsäter råkade komma förbi trollens bostad och bjöds att dricka ur en bägere i kalkform. Arvid undvek förgiftning genom att tömma ut innehållet och skyndsamt rida därifrån – med kalken i handen. Kalken gav han sedan till kyrkan i Eskilsäter.

Eskilsäters kyrka på karta från 1883 - 1895



Detalj av konceptblad till ekonomisk karta, uppmätt 1883-1895. Kartan visar kyrkan mellan N Byn och S Byn. Prästgården ligger rakt väster om kyrkan.

Kyrkbyggnaden

Kyrkan är bland de äldsta i Värmland. Stenkyrkan byggdes sannolikt under 1100-talet och har därefter ombyggt flera gånger. Det nuvarande utseendet härrör från förändringar som utfördes i slutet av 1600-talet. Långhusets västra del innehåller murpartier från den äldsta stenkyrkan som var kortare och lägre. I öster hade långhuset kvadratisk kor med halvrund absid.

Dagens kyrka i Eskilsäter är vitputsad under valmat sadeltak med skiffer och består av ett rektangulärt långhus med tresidigt avslutat korparti. På sydsidan finns ett gravkor som numera fungerar som sakristia. Tornets nedre del är från medeltiden. Tornet fick sitt nuvarande utseende 1896 då den övre delen byggdes och försågs med klockformad huv och åttakantig öppen lanternin som avslutas i en spira med kula och kors.



Sakristian på kyrkans sydsida byggdes under perioden 1650 - 1680 som ett gravkor i två våningar. Det nedre planet användes som gravkor och den övre delen gjordes till en herrskapsläktare med valv ut mot kyrkorummet.



Tornväggen invändiga och raka murtrappa.

Kyrkogården

Den gamla gravsten som omnämndes och avritades av N. G. Djurklou i samband med hans västvärmländska resa år 1867 står ännu kvar på Eskilsäters kyrkogård.

Bilden till höger visar en annan gravsten av äldre typ i form av ett sandstenskors.

Kyrkogården har lång kontinuitet och på flera gravvårdar finns symboler och yrkesbenämningar som vittnar om sjöfart, fiske och fyrväsende. Under 1800-talet påfördes jord på kyrkogården 1812 och 1828. Det senare året bidrog varje hemman med 16 lass. Utvidgning skedde på 1950-talet åt söder. Marken tog i anspråk tillhörde Smedsgården, men mark från kyrktäppan lämnades i utbyte.



Medeltida del i tornet

Tornets nedre del, som idag är vapenhus med ingång i väster, dateras till tiden före 1350 med anledning av att det har en rak murtrappa inne i norra tornväggen. Dagens torntrappa, byggd utefter södra väggen, leder upp till ett museirum med intressanta föremål. Ovanför detta finns i tornet ytterligare tre nivåer.



Kyrkvägar till historien ESKILSÄTER

Eskilsäters socken omnämnes 1330 av pävligt sändebud



ESKILSÄTERS FÖRSAMLING
Säffle Pastorat

Svenska kyrkan 
KARLSTADS STIFT

Kristnandets vägar: Edskogsleden, Glafs fjorden, Byälven och Vänerns stränder

Edskogsleden från Norge in i Sverige över värmlandsgränsen anses vara en av åtminstone ett par mycket gamla färdvägar i detta område mellan länderna. Tillsammans med Glafs fjorden och Byälven utgör sträckningen en central förbindelseled mellan Norge och Väner.

Vattenlederna var äldre tiders kulturvägar. Här har människorna färdats sedan tidernas morgon med hela sin föreställningsvärld, bland annat beträffande kulturen kring livet och döden.

Efter hand kom nya idéer, material och föremål in i landskapet. Aldrar och tider förändrades och bygder etablerades utefter den livgivande vattenvägen. Det kan påpekas att området ofta framträder som ett gränsland mellan kultur i norr och kultur i söder: gräns för hällkistor, fångstgropssystem, fynd av guldskatte och en zon för kontakter med samer (skridfinnar) som enligt nyare rön förekom så långt i söder som ner mot mitten av Värmland och Osloområdet.



Den 25 januari 1225 passerade norske kungen Hákon Hákonsson Ny kyrka med sin krigshär på flera tusen man. Från Kongsvinger följde man sjösystemens isar över Eda ner mot Arvika, Älgå och Glava.

Kulturspridningen följde människornas vägval på vatten och land. Samma väg kom också kristendomen. Kyrksöckerna uppträder från 1200-talet som pärlor på de trådar som kommunikationslederna utgör.



Tidiga kyrkor i Köla och Eda
I Köla och Eda finns traditioner om att kyrkorna byggts 1024 resp. 1054. På Edas kyrkogårdsmur anges dock år 1024 även för Eda. Dessa första kyrkbyggnader kan ha varit privatägda kyrkor.



Kila vid Byälven är en värmländsk kyrkplats som förmodas ha haft en äldre kyrka av stavkyrkotyp.

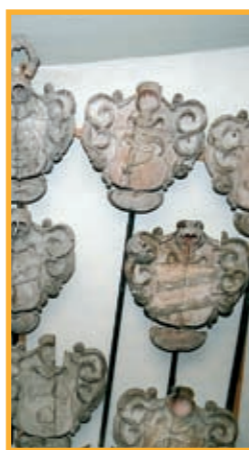
Adam av Bremen skriver omkring år 1070 att nu är värmlänningarna kristnade. Det ska ha skett under ledning av biskopen Adalvard i Skara.

I Gillberga och på Värmlandsnäs finns flera stenkyrkor av en typ som förknippas med Västergötlands tidiga romanska kyrkor.



Triumfkrucifix

I Eskilsäters kyrkas torn inrättades 1952 ett museirum. Där förvaras bland annat ett fragmentariskt triumfkrucifix utfört i ek, daterat till 1300- eller 1400-talet. Den del som återstår av träskulpturen har en höjd av 86 cm och bär spår av sekundär färg utan underlag av kredering. Triumfkrucifixet kan ha tillverkats vid någon regional verkstad i Västsverige. Även en gammal kyrkdörr samt fjorton adliga begravningsvapen från 1600/1700-talen ingår i samlingarna i kyrktornet.

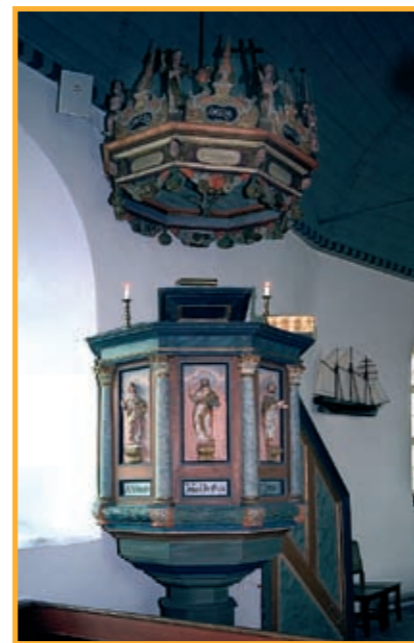


Altaruppsats

Kyrkans altaruppsats är utförd av en okänd bildhuggare. Men tillblivelse-tiden finns det uppgift om – den 22 augusti år 1683 är angivet nedtill på altaruppsatsen. Där finns även det Silfversvärdska vapnet och bibelspråket Joh. 3:16 ”Så älskade Gud världen, att han utgaff, sin eenda Son, på thet att hvar och een som troor på honom skall icke förgås, uthan få ett ewinnerligt lijff.” Troligen skänktes altaruppsatsen vid angivet datum och år till kyrkan av någon i släkten Silfversvärd.

1763 blev altaruppsatsen omstofferad av Hans Georg Schuffner. Vid samma tillfälle målade han även tavlan i altaruppsatsens mitt.

Altaruppsatsen har blivit ommålad ett par gånger därefter. Schuffners målning på altartavlan från 1763 togs fram igen vid en restaurering år 1950.



Predikstol

Predikstolen från 1683 är utförd i barockstil av okänd bildhuggare. Den pryds av skulpturer i olika fält mellan marmorerade kolonner. Från vänster syns Johannes, Kristus med jordglob, Petrus och Andreas med X-format kors. Baldakinen ovan predikstolen har också rik skulptural utsmyckning med änglamotiv, fruktgehång och en duva.



Dopfunten

Dopfunten av täljsten och med spetsflikornament dateras till 1200-talet. Höjd 0,67 m, bredd 0,66 m. Den saknar uttömningshål och bör därför vara från tiden efter 1250. Stilmässigt har dess ursprung förts till den norska Østfold-Markerna-skolan och Dalslandsgruppen. Förekomsten av en täljstensfont här är intressant i ett stråk där sandstensfontar från Västergötland i söder annars är vanliga. Till dopfunten har in på 1900-talet funnits ett trälock från 1600-talet.



Rökelsekar

I Eskilsäters kyrka finns ett rökelsekar från omkring år 1300. Ett rökelsekar hade bäranordning med kedjor och bestod av en övre och undre halva. Vid gudstjänsten svängdes det fram och tillbaka och väldoft spreds från den glödande rökelsen.



Kyrkklockor

I tornets övre del fick kyrkklockorna sin plats 1896. Innan dess hängde de i en fristående, öppen klockstapel uppförd av trä som genom tiderna byggts om flera gånger.

”För Eskilsäters kyrkas egna medel samt frivilligt sammanskott af socknens inwånare är denna klocka tilökt och omguten i Skara år 1794 af N. Billsten.” Så lyder den ena av storklockans tre textinskrifter.

Den mindre klockans inskrift berättar att den blev omguten under konung Carl XIV Johans tredje regeringsår. Det skedde 1821 i Göteborg hos A. Öfverströms Enka. Då var M. Lagerlöf prost och kyrkoherde i Eskilsäter.



Bondeseglation

Seglationen på Väner engagerade många på sin tid. Från Eskilsäter, Millesvik, Ölserud och Botilsäter kom både sjöfolk och skutor. Fraktfarten över Väner utfördes från början med enmastade råseglare, men både två och tre master uppträdde efter hand. Hamnlägen på Näset fanns bl a vid Aspholmen, Gaperhult, Ekhorn och Staviken.

På korets vägg sitter en modell av fartyget Stora Carolina och påminner om en annan tid och en annorlunda vardag för stora delar av Näsets befolkning.



Orgel

Orgeln från 1820 är byggd av Johan Eberhardt i Stockholm, sin tids mest kände orgelmakare. Orgeln är den bäst bevarade av hans tillverkning. Ursprungligen byggdes den för Södra Ny kyrka på Värmlandsnäs, men uppsattes i Eskilsäter 1877. Orgeln har klassisk ton. Konserverad 1949 av orgelbyggare Moberg i Sandviken. Översyn företogs 1982 och 2002.



Kyrksilver

Kyrkans nattvardssilver består av kalk och patén tillverkade 1829 av guldsmeden i Åmål, J. A. Hamnqvist. Den runda oblatasken är från 1710. Till höger sockenbudstyget från 1815.